



UNLIMITED
TRAVEL GROUP

DELÅRSRAPPORT JANUARI – SEPTEMBER 2011

UNLIMITED TRAVEL GROUP

STÄRKT RESULTAT SAMT FORTSATT HÖG ORDERINGÅNG I TREDJE KVARTALET

KVARTALET 1 JULI – 30 SEPTEMBER 2011

- Orderingången ökade med 14 % jämfört med samma period föregående år
- Omsättningen uppgick till 94,4 mkr (79,9 mkr juli – september 2010)
- Rörelseresultat före goodwillavskrivningar, EBITA, uppgick till 4,9 (3,7) mkr, med en marginal på 5,2 (4,7) %
- Resultat efter skatt uppgick till 1,6 (0,7) mkr
- Nettoresultat per aktie uppgick till 0,29 (0,04) kr
- Nettoresultat per aktie exklusive goodwillavskrivningar uppgick till 0,76 (0,49) kr

NIOMÅNADERSPERIODEN 1 JANUARI – 30 SEPTEMBER 2011

- Orderingången ökade med 20 % jämfört med samma period föregående år
- Omsättningen uppgick till 262,8 mkr (239,7 mkr januari – september 2010)
- Rörelseresultat före goodwillavskrivningar, EBITA, uppgick till 3,6 (9,9^{1,2}) mkr, med en marginal på 1,4 (4,1) %
- Resultat efter skatt uppgick till -3,8 (1,2) mkr
- Nettoresultat per aktie uppgick till -0,85 (0,10) kr
- Nettoresultat per aktie exklusive goodwillavskrivningar uppgick till 0,55 (1,45) kr

UR VD:s KOMMENTAR

”Orderingången i Unlimited Travel Group fortsätter att utvecklas bättre än föregående år. Under perioden januari – september ser vi en ökning om 20 %. Enligt Svenska Resebyråförenings statistik har branschen under samma period ökat med 4 %. Under tredje kvartalet ökade koncernen med 14 %, att jämföra med branschens 3 %. Den goda orderingången medför att bokningsläget inför kommande år är 46 % högre per 30 september jämfört med samma tidpunkt föregående år.

För det tredje kvartalet uppgick omsättningen till 94,4 mkr (79,9 mkr juli-september 2010). Det är i huvudsak företagsresor som driver ökningen. EBITA under kvartalet uppgick till 4,9 (3,7) mkr med en marginal på 5,2 (4,7) %.”

FINANSIELL ÖVERSIKT

	Juli - September		Januari - September	
	2011	2010 ¹	2011	2010 ^{1,2}
(Tkr)				
Omsättning	94 380	79 884	262 802	239 706
Orderingång	+14%	-3%	+20%	+12%
EBITA	4 872	3 728	3 585	9 894
Nettoresultat exklusive goodwillavskrivningar	3 321	2 154	2 387	6 338
- Per aktie	0,76 kr	0,49 kr	0,55 kr	1,45 kr

¹ Resultaträkningar för 2010 är omräknade enligt nya redovisningsprinciper som infördes i bokslutskommunikén för 2010

² En omläggning av valutaterminer i samband med ett bankbyte skapade en engångseffekt om 3,5 mkr under första kvartalet 2010

OM UNLIMITED TRAVEL GROUP

Unlimited Travel Groups verksamhet består i att äga, starta, utveckla och förvärva researrangörer som är små till mellanstora, specialiserade, självständiga och entreprenörsdrivna. Verksamheten startades i december 2002 och är idag en koncern bestående av moderbolaget UTG samt de tio bolagen Västindienspecialisten, Birdie Golf Tours, Ski Unlimited, Travel Beyond, WI-Resor, JB Travel, Eventyr, Världens Resor, PolarQuest och Good Travel.



VDS KOMMENTAR

Orderingången i Unlimited Travel Group fortsätter att utvecklas bättre än föregående år. Under perioden januari – september ser vi en ökning om 20 %. Enligt Svenska Resebyråförenings statistik har branschen under samma period ökat med 4 %. Under tredje kvartalet ökade koncernen med 14 %, att jämföra med branschens 3 %. Den goda orderingången medför att bokningsläget inför kommande år är 46 % högre per 30 september jämfört med samma tidpunkt föregående år.

För det tredje kvartalet uppgick omsättningen till 94,4 mkr (79,9 mkr juli-september 2010). Som rapporterats i tidigare kvartal är det i huvudsak företagsresor som driver ökningen. EBITA under kvartalet uppgick till 4,9 (3,7) mkr med en marginal på 5,2 (4,7) %.

För niomånadersperioden uppgick omsättningen till 262,8 (239,7) mkr. EBITA under samma period uppgick till 3,6 (9,9). Minskningen jämfört med föregående år beror dels på engångseffekter under 2010, dels på ett högre kostnadsläge för att kunna hantera den ökade fasta kapaciteten i PolarQuest från och med 2012.

Med början i denna rapport redovisas bokningsläge. Bokningsläget definieras som värdet av bekräftade bokningar med avresa under en viss period. Bokningsläget redovisas på helårs- och kvartalsbasis. Vår avsikt är att detta skall förbättra möjligheterna att förstå och följa verksamheten.

Grupp- och konferenssegmentet fortsätter alltså att utvecklas positivt och har gjort så under en längre tid. Under årets första nio månader är orderingången för grupp- och konferens upp 45 % jämfört med föregående år. Privatresor är för samma period upp 11 %.

Det finns ett antal faktorer i vår makromiljö som bedöms påverka resandet i en positiv riktning den närmaste framtiden. Räntorna under kommande 12-månadersperioden ser ut att förbli stabilt låga, och den svenska kronan är fortsatt stark.

Vi fortsätter också att identifiera och utvärdera potentiella förvärv. Vi frångår samtidigt inte vår selektiva inställning.

Johan Schilow

VD och Koncernchef
Unlimited Travel Group



ORDERINGÅNG

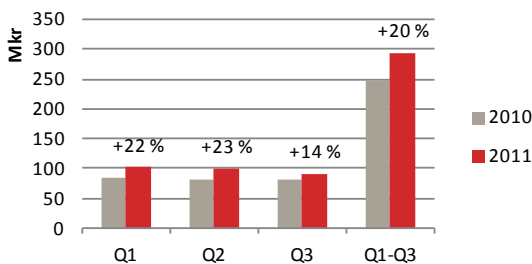
Från 1 juli 2009 publicerar UTG procentuell förändring av orderingsgången i kvartalsrapporten. Orderingsgång definieras som nettovärdet av ny- och avbokningar under perioden. Omsättning, som redovisas i resultaträkningen, baseras istället på periodens avresor. Syftet med införandet av nyckeltalet orderingsgång är att ge en mer aktuell bild av utvecklingen i koncernen, men också att ge möjlighet till jämförbarhet med branschen. Good Travel ingår ej i orderingsgången.

KONJUNKTURCYKLER

UTGs två segment, privatresor samt grupp- & konferensresor och affärsresor (företagsresor), ligger i olika faser av konjunkturen. Privatresor ligger tidigt i cykeln, med företagsresor något senare.

KONCERNEN

Orderingsgång 2011



Koncernens orderingsgång har under juli – september ökat med 14 % jämfört med föregående år. Enligt SRFs branschstatistik har branschen under samma period ökat med 3 %.

Koncernens orderingsgång har under januari – september ökat med 20 % jämfört med föregående år. Enligt SRFs branschstatistik har branschen under samma period ökat med 4 %.

PRIVATRESOR

Orderingsgången under juli – september ökade med 18 % jämfört med föregående år. Orderingsgången präglas av relativt stora svängningar under året.

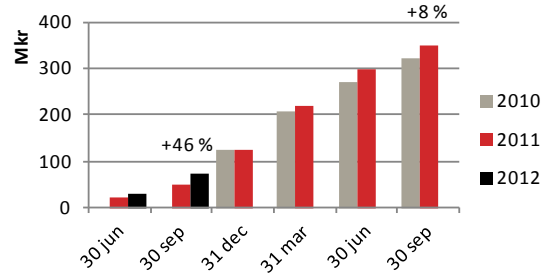
FÖRETAGSRESOR

Orderingsgången ökade under kvartalet med 9 % jämfört med samma period föregående år.

BOKNINGSLÄGE

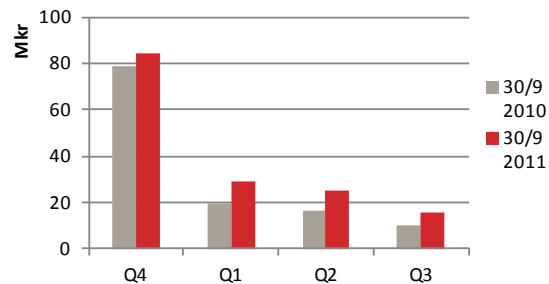
Med början i denna rapport redovisas bokningsläge. Bokningsläget definieras som värdet av bekräftade bokningar med avresa under en period. Bokningsläget redovisas på helårs- och kvartalsbasis.

Bokningsläge årsbasis



Per den 30 september är det totala värdet av bokningar för innevarande år ca 8 procent högre än vid samma tidpunkt föregående år. Försäljningen inför 2012 har också börjat bra, där är siffran 46 procent högre än föregående år.

Bokningsläge fyra kvartal framåt



Den växande orderingsgången under 2011 har skapat ett bra bokningsläge inför de kommande fyra kvartalen.

RESULTATPOSTER RULLANDE 12 MÅNADER

Omsättningen för oktober 2010 – september 2011 uppgick till 406,3 mkr.

EBITA uppgick till 8,8 mkr med en EBITA-marginal på 2,2 %. Perioden har påverkats av jordbävningen i Japan, samt kostnader för kapacitetsökning i PolarQuest.

Resultat efter finansiella poster uppgick till 0,8 mkr. Periodens goodwillavskrivningar uppgick till 8,1 mkr.

Resultat efter skatt uppgick till -2,0 mkr.

Nettoresultatet per aktie uppgick till -0,87 kr. Exklusive goodwillavskrivningar uppgick nettoresultatet per aktie till 0,98 kr.

RESULTATPOSTER 1 JANUARI – 30 SEPTEMBER 2011

Omsättningen uppgick till 262,8 mkr (239,7 mkr januari – september 2010). Ökningen härrör främst från företagssegmentet. Perioden påverkas negativt med ca 8,4 mkr pga avbokningar i samband med jordbävningkatastrofen i Japan.

EBITA uppgick till 3,6 (9,9) mkr med en EBITA-marginal på 1,4 (4,1) %. Föregående år påverkades positivt av en engångseffekt om 3,5 mkr från en omläggning av



valutaterminer vid ett bankbyte. Föregående års avresor hade även något högre marginaler än normalt.

Resultat efter finansiella poster uppgick till -2,5 (3,7) mkr. Periodens goodwillavskrivningar uppgick till 6,1 (5,9) mkr.

Resultat efter skatt uppgick till -3,8 (1,2) mkr.

Nettoresultatet per aktie uppgick till -0,85 (0,10) kr. Exklusive goodwillavskrivningar uppgick nettoresultatet per aktie till 0,55 (1,45) kr. I föregående års siffra ingår engångseffekten från valutasäkringar med 0,42 kr per aktie.

RESULTATPOSTER 1 JULI – 30 SEPTEMBER 2011

Omsättningen uppgick till 94,4 mkr (79,9 mkr juli – september 2010).

EBITA uppgick till 4,9 (3,7) mkr med en EBITA-marginal på 5,2 (4,7) %.

Resultat efter finansiella poster uppgick till 2,9 (1,7) mkr. Periodens goodwillavskrivningar uppgick till 2,0 (2,0) mkr.

Resultat efter skatt uppgick till 1,6 (0,7) mkr.

Nettoresultatet per aktie uppgick till 0,29 (0,04) kr. Exklusive goodwillavskrivningar uppgick nettoresultatet per aktie till 0,76 (0,49) kr.

GOODWILL

UTGS SYN PÅ GOODWILL

Goodwill är den post som uppstår på balansräkningens tillgångssida när köpeskillingen för ett förvärvat bolag överstiger bolagets egna kapital. Denna goodwillpost skall enligt god redovisningssed skrivas av under en viss tidsperiod, i UTGs fall tio år. Dessa avskrivningar är inte skattemässigt avdragsgilla och har inte någon effekt på kassaflödet.

Eftersom goodwillavskrivningarna är en rent bokföringsteknisk post, väljer UTG att även redovisa nettoresultat exklusive goodwillavskrivningar. Detta resultatmått ger en mer rättvisande bild av vilket underliggande kassaflöde koncernen presterar. Det gör oss också mer jämförbara med bolag som tillämpar IFRS, då dessa bolag ej tillämpar goodwillavskrivningar.

Goodwillavskrivningar skall ej blandas ihop med goodwillnedskrivningar. En goodwillnedskrivning sker då den årliga prövningen av balansräkningens goodwill, ett så kallat "impairment test", visar att goodwillposten i balansräkningen är högre än tillgångens underliggande värde.

BALANSPOSTER 30 SEPTEMBER 2011

Likvida medel³ uppgick vid periodens utgång till 31,0 mkr (24,1 mkr per 31 december 2010). Nettokassan vid

³ I likvida medel ingår kassa och bank samt kortfristiga placeringar

periodens utgång uppgick till 31,0 (14,9) mkr, exklusive en outnyttjad checkkredit om 15 mkr.

Eget kapital vid periodens utgång uppgick till 37,2 (41,0) mkr, vilket motsvarar 8,5 (9,4) kr per aktie.

Soliditeten uppgick vid periodens utgång till 22,5 (34,3) %. I UTG påverkas soliditeten under året av säsongseffekter. Inför högsäsong växer balansomslutningen som ett resultat av ökade kundinbetalningar, vilket minskar soliditeten.

Under innevarande år avgår flest resor under andra halvåret, vilket leder till en lägre soliditet under sommar och höst.

Värdet på realiserade valutaterminer uppgick per 30 september till 0,7 mkr, varav 40 tkr avser terminer med förfall 2011, och 0,7 mkr avser terminer med förfall 2012 och senare. Resultat från valutaterminer redovisas vid förfall och påverkar övriga kostnader.

KASSAFLÖDE 1 JANUARI – 30 SEPTEMBER 2011

Kassaflödet från den löpande rörelsen uppgick till 6,9 (-4,8) mkr.

SÄSONGSVARIATIONER

Koncernens verksamhet präglas av relativt tydliga säsongsvariationer. Andra halvåret är normalt den starkaste perioden under året, medan kvartal ett och två är svagare.

VÄSENTLIGA RISKER OCH OSÄKERHETSFAKTORER

Externa händelser som väsentligt kan påverka UTG är naturkatastrofer, terroristhandlingar, olyckor och krig. Andra väsentliga risker består framförallt av valutafluktuationer och konjunktursvängningar.

VALUTA

UTG bedriver försäljning av researrangemang där kostnader huvudsakligen uppstår i utländsk valuta medan intäkter i princip uteslutande uppstår i svenska kronor.

VALUTAHANTERING

UTG arbetar systematiskt för att minimera valutarisker. Bolagen i gruppen bedriver verksamhet enligt två huvudsakliga affärsmodeller, vilket ger olika förutsättningar för att hantera valutarisker.

FASTA AVGÅNGAR

Försäljning av resor på fasta avgångsdatum, oftast med tillhörande program och guide. För dessa resor finns förutsättningar att säkra valutakurser. Det är dock inte möjligt att helt eliminera valutaeffekter, då parametrar som antalet deltagare, inställda avgångar, prisjusteringar med mera kan förändras över tiden. Därför görs valutasäkringar, vanligen valutaterminer, på schablonnivåer.

SKRÄDDARSYTT

Resan anpassas helt till kundens önskemål. Ofta innehåller dessa resor färre deltagare, exempelvis familjer, par eller vänner, och därmed lägre belopp. Istället för att säkra varje



sådan resa görs periodvisa säkringar, vanligen veckovis, i form av växlingar till utländsk valuta. Effekten är att bolagen står valutarisk i som mest en vecka istället för upp till flera månader. I enskilda fall, vanligen större grupper, sker valutasäkring för specifika resor.

INVESTERINGAR JANUARI – SEPTEMBER 2011

Inga större investeringar har gjorts under perioden.

MEDARBETARE

Vid rapportperiodens slut uppgick antalet anställda till 70 personer (68 personer 31 december 2010).

REDOVISNINGSPRINCIPER

I och med bokslutskommunikén 2010 genomfördes en förändring av bolagets redovisningsprinciper. Effekter från koncernens valutasäkringar flyttas från finansnetto till bruttovinstnivå, detta med anledning av att samtliga valutaeffekter är hänförliga till säkringar av resekostnader. Förändringen medför omräkning av resultaträkning för föregående räkenskapsår. Förändringen påverkar varken nettoresultat eller balansräkning.

Tillämpade redovisningsprinciper överensstämmer med Årsredovisningslagen och Bokföringsnämndens allmänna råd samt FARs och Redovisningsrådets rekommendationer och uttalanden. Bolagets tillgångar och skulder upptas till anskaffningsvärde eller nominellt värde om inte annat framgår.

De redovisningsprinciper som tillämpades i denna rapport överensstämmer med de som tillämpades i årsredovisningen för 2010. Goodwill hänförlig till förvärv skrivs av över 10 år.



DOTTERBOLAGEN

VÄSTINDIENSPECIALISTEN

ÄGARANDEL UTG: 100 %

www.vastindienspecialisten.se

VD Richard Durlow



Västindienspecialisten är, som namnet antyder, specialister på att sälja och producera resor till Västindien. Företaget har sedan starten 1981 byggt upp en solid erfarenhetsbas

genom flertalet årliga besök på både öar och mässor. Under senare år har intresset kring Västindien ökat vilket gynnat Västindienspecialistens utveckling. Bolagets kontor är beläget på Norrtullsgatan 12A i Stockholm.

BIRDIE GOLF TOURS

ÄGARANDEL UTG: 100 %

www.birdie.se

tf VD Johan Schilow



Företaget startades 1974 inom dåvarande Fagerdalakoncernen i syfte att i första hand serva koncernens resande. Idag är Birdie Golf Tours ett bolag med affärsidé att ge fullständig reseservice åt golfare och med hög flexibilitet anpassa golfarrangemang till vad dessa vill ha. Sedan 1995 har Birdie Golf Tours valts som

samarbetspartner i samband med Svenska Golf förbundet och PGAs tränarutbildning (TU Golfskolan) i Spanien och Portugal. Birdie Golf Tours driver även Birdie Golf Tours PGA Golf Teaching Academy där utvalda golfinstruktörer arrangerar skraddarsydda golfresor efter personliga önskemål och behov. Kontoret är beläget på Norrtullsgatan 12A i Stockholm.

TRAVEL BEYOND

ÄGARANDEL UTG: 51 %

www.travelbeyond.se

VD Helena Andrén



Travel Beyond startades i augusti 2005 av Helena Andrén och Annika Björkroth tillsammans med UTG.

Tillsammans har Helena Andrén och Annika Björkroth mer än 20 års erfarenhet av resebranschen. Travel Beyond vänder sig till resenärer som har högt ställda krav på innovativa och exklusiva researrangemang med hög servicegrad. Travel Beyonds koncept har tagits mycket väl emot av kunderna och det visar inte minst det faktum att företaget tjänade pengar redan första året. Bolagets kontor är beläget på Birger Jarlsgatan 22 i Stockholm.

WI-RESOR

ÄGARANDEL UTG: 80 %

www.wiresor.se

VD Niklas Fagerstrand



WI-Resor startades 1993. En grundprincip i alla arrangemang var redan från början att kvalitet skulle gå före låga priser, en inställning som fortfarande är vägledande i framtagande av nya resmål. Idag finns två huvudkategorier av resor: Vandringsresor och Temaresor. Alla resor bygger på konceptet hög bekvämlighet. Det innebär exempelvis att transportmedlet alltid är flyg, och att hotellen till största delen är fyrstjärniga, med en inkluderad trerättersmiddag. Kunderna är ofta resvana och ställer höga krav. Bolagets kontor är beläget på Norrtullsgatan 12A i Stockholm.

VÄRLDENS RESOR

ÄGARANDEL UTG: 75 %

www.varldensresor.se

VD Jörgen Fredriksson



Världens Resor är en researrangör som arbetar med paketresor där nyfikenhet, kunskap och lust är bärande ingredienser. Förutsättningarna på varje resmål är olika men grundtankarna desamma. Resorna sker i små grupper vilket ger stor flexibilitet under resans gång. Dessutom är det en förutsättning för att inte påverka kulturella förhållanden negativt eller skada ömtåliga naturområden. Företaget grundades år 2002. Jörgen Fredriksson, Lottie Sundelöf och Joacim Ericsson leder verksamheten. Bolagets kontor är beläget på Norrtullsgatan 12A i Stockholm.

POLARQUEST

ÄGARANDEL UTG: 100 %

www.polarquest.se

VD Richard Durlow



PolarQuest är en researrangör med fokus på polartrakterna - Arktis och Antarktis. Sedan starten 1999 har de arrangerat många resor till Svalbard, Grönland, Antarktis och Sydgeorgien för att nämna några av deras destinationer. PolarQuest arrangerar även expeditionsresor till Namibia, Botswana och Zambia. Företaget startades av Per-Magnus Sander och Katarina Salén, som båda har över 13 års erfarenhet som guider i polartrakterna. Bolagets kontor är beläget på Stora Nygatan 29 i Göteborg.



SKI UNLIMITED

ÄGARANDEL UTG: 100 %

www.skiunlimited.se

VD Per Huss

SKI UNLIMITED® Ski Unlimited startades 1986. Företagets huvudverksamhet är grupp- och konferensresor till Alperna och svenska fjällen. Ski Unlimited har en stor kännedom om Alperna och varumärket är välkänt i skidkretsar. Inom företaget finns utbildade guider med lång erfarenhet som medverkar till att säkerställa hög kvalitet i varje arrangemang. Under de senaste åren har Ski Unlimited vidgat verksamheten och erbjuder även aktiviteter på barmark. Samtliga medarbetare på kontoret i Stockholm har ett långt förflutet inom turistnäringen med tyngdpunkt på vinterarrangemang. Bolagets kontor är beläget på Norrtullsgatan 12A i Stockholm.

EVENTYR

ÄGARANDEL UTG: 100 %

www.eventyr.se

VD Sofi Franzén

eventyr En av landets mest erfarna eventbyråer. Sedan starten 1995 har Eventyr genomfört drygt 1400 arrangemang över hela världen. Eventyrs stora styrka består i helhetsansvaret, vilket har resulterat i många lojala och återkommande kunder. Konferenser, resor, utbildningar, säljtävlingar, fester och produktlanseringar – erbjudandet består av allt från kreativa idéer till pedagogiska uppföljningar. Lång erfarenhet bidrar till att utveckla produkten utifrån de behov kunden har, samt att skapa en röd tråd i arrangemanget. Till sin hjälp har hon/han Eventyrs uppskattade guider med erfarenhet från många arrangemang både i Sverige och utomlands. Bolagets kontor är beläget på Skeppsbron 10 i Stockholm.

JB TRAVEL

ÄGARANDEL UTG: 100 %

www.jbtravel.se

VD Mats Ekholm

jb JB Travel etablerades 2002 av grundarna och förra huvudägarna till ARK Travel. Verksamheten utökades snabbt från produktion och marknadsföring av golfresor samt grupp- & konferensresor till en position idag som "one stop shop". En breddning av verksamheten som helt drivits av efterfrågan från kunderna. Huvudsakliga affärsområden idag är affärsresor, grupp- & konferensresor samt projektledning för olika typer av evenemang. Utmärkande för JB Travel är den höga personliga servicenivån i kombination med en bred erfarenhet av resebranschen. Det är denna mix som snabbt har gjort JB Travel till en ledande aktör inom sitt segment. Bolagets kontor är beläget på Artillerigatan 42 i Stockholm.

GOOD TRAVEL

ÄGARANDEL UTG: 25,5 %

www.goodtravel.se

VD Paul Anderlind

goodtravel

Good Travel erbjuder volontärresor där resenärerna kan lämna positiva avtryck och få mer meningsfulla reseupplevelser. Målet är att kombinera glädjen av att resa med tillfredsställelsen att hjälpa andra. Att vara länken mellan små välgörande projekt och de människor som aktivt vill göra en skillnad. I Good Travels erbjudande ingår deltagande i främmande kulturer, vilda djur, vacker natur och fascinerande människor i kombination med praktiskt volontärarbete på plats. Med andra ord, en oförglömlig resa samtidigt som resenären medverkar till något positivt.

Stockholm den 15 november 2011

Unlimited Travel Group UTG AB (publ)

Styrelsen

Rapporten har inte varit föremål för revisorernas granskning.

Unlimited Travel Group handlas på Stockholmsbörsens lista First North.

Reuters tickerkod: UTG.ST

Remium är Certified Adviser

Telefon: 08-454 32 00

KALENDARIUM FÖR FINANSIELL INFORMATION

24 februari 2012: Bokslutskommuniké januari – december 2011

KONTAKTPERSONER

Johan Schilow, VD, 0733-167580

Richard Durlow, CFO, 0709-221235

johan.schilow (a) unlimitedtravelgroup.se

richard.durlow (a) unlimitedtravelgroup.se

Unlimited Travel Group UTG AB (publ)

Norrtullsgatan 12A

113 27 Stockholm

Organisationsnummer: 556337-3835



KONCERNENS RESULTATRÄKNING

(Tkr)

	Jul - Sep 2011	Jul - Sep 2010	Jan - Sep 2011	Jan - Sep 2010	Rullande 12 okt 10 - sep 11
Omsättning	94 380	79 884	262 802	239 706	406 312
Kostnader sålda resor	-74 661	-63 037	-210 301	-187 289	-330 444
TB	19 719	16 847	52 501	52 418	75 867
	20,9%	21,1%	20,0%	21,9%	18,7%
Rörelsens kostnader					
Personal	-10 139	-9 216	-31 372	-26 645	-44 450
Övriga kostnader	-4 584	-3 777	-17 192	-15 498	-22 201
Avskrivningar	-125	-126	-353	-382	-445
Summa rörelsens kostnader	-14 848	-13 119	-48 916	-42 524	-67 095
EBITA	4 872	3 728	3 585	9 894	8 772
Goodwillavskrivning	-2 033	-1 963	-6 098	-5 889	-8 099
Rörelseresultat	2 839	1 765	-2 513	4 005	673
Finansnetto	62	-56	48	-261	135
Resultat efter finansiella poster	2 901	1 709	-2 465	3 744	808
Skatt	-1 297	-966	-1 317	-2 533	-2 837
Resultat efter skatt	1 603	743	-3 782	1 210	-2 029
Minoritetsintressen	-315	-552	72	-761	-1 791
Nettoresultat	1 288	191	-3 711	449	-3 820
Nettoresultat exkl. goodwillavskrivning	3 321	2 154	2 387	6 338	4 279
Nettoresultat/aktie					
före utspädning	0,29	0,04	-0,85	0,10	-0,87
- <i>exklusive goodwillavskrivning</i>	0,76	0,49	0,55	1,45	0,98
efter utspädning	0,29	0,04	-0,83	0,10	-0,85
- <i>exklusive goodwillavskrivning</i>	0,74	0,48	0,53	1,42	0,96
Genomsnittligt antal aktier					
-före utspädning	4 368 216	4 368 216	4 368 216	4 368 216	4 368 216
-efter utspädning	4 468 216	4 468 216	4 468 216	4 468 216	4 468 216

**KONCERNENS BALANSRÄKNING**

(Tkr)	30 Sep 2011	31 Dec 2010
Immatriella anläggningstillgångar ¹⁾	51 027	57 011
Materiella anläggningstillgångar	584	677
Uppskjuten skatt	580	580
Omsättningstillgångar	82 754	39 504
Kassa och bank	30 845	21 590
Summa tillgångar	165 789	119 362
Bundet eget kapital	11 940	11 940
Fritt eget kapital	25 306	29 017
<i>Summa eget kapital</i>	<i>37 246</i>	<i>40 957</i>
Minoritetsintressen	3 901	4 352
Långfristiga skulder	0	5 087
Kortfristiga skulder	124 642	68 966
Summa eget kapital och skulder	165 789	119 362

²⁾ Består huvudsakligen av goodwill hänförlig till förvärvade dotterbolag

KONCERNENS KASSAFLÖDESANALYS

(Tkr)	Jul-Sep 2011	Jul-Sep 2010	Jan-Sep 2011	Jan-Sep 2010
Kassaflöde från den löpande verksamheten före förändring av rörelsekapital	4 540	3 161	-541	5 947
Kassaflöde från förändring av rörelsekapital	3 692	167	17 392	2 678
Kassaflöde från den löpande verksamheten	8 232	3 328	16 851	8 625
Kassaflöde från investeringsverksamheten	-120	-1 004	-372	-1 175
Kassaflöde från finansieringsverksamheten	-1	-4 333	-9 589	-12 286
Periodens kassaflöde	8 111	-2 008	6 889	-4 836
Likvida medel vid periodens början ¹⁾	22 865	31 195	24 087	34 022
Likvida medel vid periodens slut ¹⁾	30 976	29 186	30 976	29 186
Periodens kassaflöde	8 111	-2 008	6 889	-4 836

¹⁾ I likvida medel ingår kassa och bank samt kortfristiga placeringar



FÖRÄNDRING AV EGET KAPITAL

(Tkr)	Jan - Sep 2011	Jan - Dec 2010
Ingående balans	40 957	41 048
Effekt byte av redovisningsprincip	0	-432
Periodens resultat	-3 711	341
Utgående balans	37 246	40 957

KONCERNENS NYCKELTAL

(Tkr)	Jul-Sep 2011	Jul-Sep 2010	Jan-Sep 2011	Jan-Sep 2010
RESULTATRÄKNING				
Omsättning	94 380	79 884	262 802	239 706
Resultat efter finansiella poster	2 901	1 709	-2 465	3 744
EBITA-marginal	5,2%	4,7%	1,4%	4,1%
Vinstmarginal	5,2%	4,6%	1,4%	4,0%
Avkastning på eget kapital	4,4%	1,8%	-9,7%	3,0%

BALANSRÄKNING	30 Sep 2011	31 Dec 2010
Nettokassa	30 976	14 877
Eget kapital per aktie	8,53	9,38
Soliditet	22,5%	34,3%

DEFINITIONER

Omsättning	Avser det kunden betalar för resan och bokförs på avresedatum
Orderingång	Nettovärdet av periodens ny- och avbokningar
Eget kapital per aktie	Eget kapital dividerat med utgående antal aktier
Avkastning på eget kapital	Resultat efter skatt i procent av genomsnittligt eget kapital
EBITA-marginal	Rörelseresultat före avskrivning av goodwill i procent av omsättningen
Vinstmarginal	Resultat efter finansiella poster exklusive goodwillavskrivningar i procent av omsättningen
Soliditet	Eget kapital i procent av balansomslutningen
Nettoresultat per aktie	Periodens nettoresultat delat med periodens genomsnittliga antal aktier
Nettokassa	Kassa och bank samt kortfristiga placeringar minskat med räntebärande skulder